

FA+UD

FACULDADE DE ARQUITETURA

+ URBANISMO E DESIGN

ULISBOA



CIAUD CENTRO DE INVESTIGAÇÃO EM ARQUITETURA URBANISMO E DESIGN **FA+UD**

CENTRO DE INVESTIGAÇÃO EM ARQUITETURA URBANISMO E DESIGN CIAUD

CLASSIFICAÇÃO FCT
Excelente

PRESIDENTE
Doutor Fernando Moreira da Silva

ciaud.f.a.utl.pt
ciaud@fa.ulisboa.pt
Tel. 213 615 817



O CIAUD

O Centro de investigação em Arquitetura, Urbanismo e Design (CIAUD) da Faculdade de Arquitetura da Universidade de Lisboa (FA/ULisboa) foi constituído em 2006, tendo obtido a classificação de Excelente pela FCT em 2007. O Centro é composto por uma equipa coesa e plural de investigadores com um total de 339 membros (113 permanentes e 226 colaboradores) e pelo Corpo Consultivo, abrangendo um conjunto de temáticas diversificadas. A equipa de investigadores é formada por docentes da FA/ULisboa, por alunos dos seus cursos de doutoramento e por doutores de outras escolas. O Corpo Consultivo é formado por investigadores externos ao CIAUD e à FA.

A sua missão visa sobretudo promover o avanço do conhecimento científico, tecnológico e artístico nos domínios da Arquitetura, do Urbanismo, do Design e da Ergonomia, interagindo com outras áreas disciplinares.

A parte executiva do CIAUD está centrada na Comissão formada pelo Presidente e pelos Coordenadores dos seus quatro Núcleos.

O CIAUD integra ainda o Centro Editorial da FA/ULisboa e articula-se estreitamente com o Centro de Prestação de Serviços (CPS), o Gabinete de Empreendedorismo, Transferência de Conhecimento e Propriedade Intelectual (GETCPI) e a Incubadora da FA.



OBJETIVOS

O principal objetivo do CIAUD é criar massa crítica e promover a interação entre as diversas áreas científicas da FA/ULisboa, proporcionando um enquadramento para o ensino de vanguarda, contribuindo simultaneamente para o desenvolvimento económico e social.

Com estes fins, o Centro tem como tarefa ajudar os investigadores a identificar linhas de financiamento, a elaborar de propostas de investigação e a gerir de projetos de investigação fundamental e aplicada em áreas emergentes.

Promove ainda o estabelecimento de parcerias com entidades públicas e privadas, nacionais e estrangeiras, tais como empresas, centros de investigação, laboratórios, fundações, instituições do Estado, autarquias e organizações não governamentais. Estas parcerias consubstanciam-se em atividades de investigação, de formação e de divulgação como conferências, seminários e exposições, entre outras.

O CIAUD mantém uma estreita ligação com os Cursos de Mestrado e Doutoramento e os estudos de Pós-Doutoramento da FA, apoiando os mestrandos, doutorandos e pós-doutorandos no desenvolvimento dos seus projetos de investigação. Procura estimular a atividade destes jovens investigadores, aprofundando e alargando os seus territórios de investigação, ora integrando-os em projetos coletivos, ora supervisionando as suas investigações individuais.

NÚCLEOS CIAUD

ARQUITETURA

COORDENADOR

Doutor Miguel Baptista-Bastos

No que diz respeito ao núcleo de Arquitetura, este é composto por 62 investigadores efetivos e por 63 colaboradores. O núcleo está organizado em 6 linhas de investigação:

i) **Arquitetura da Cidade e do Lugar**

– a Arquitetura da Cidade corresponde às temáticas do desenho urbano, dos espaços públicos, da tipologia edificatória, do traçado e, em especial, da estrutura e forma urbanas; aquilo que Aldo Rossi denominou de “o discurso dos factos urbanos” e onde se inclui o ‘projeto urbano’ de Philippe Panerai, abrangendo os vários domínios do Urbanismo. A Arquitetura do Lugar incide em duas temáticas: o ‘sentido do lugar’ numa perspetiva semiótica, tendo como referência o “genius loci” e a “arte do lugar” de Norberg Schulz, e o ‘jardim’ enquanto manifestação cultural.

ii) **Arquitetura**

– a designação de Arquitetura incide, neste contexto, na edificação propriamente dita desde as ideias e génese projetual, aos sistemas funcionais, à organização espacial, composição, linguagem e tectónica. Naturalmente incide também no campo projetual, sobre a poética do espaço, do jogo da luz e da sombra e sobre o sentido da ordem. Neste domínio está especialmente incluída a habitação e a investigação sobre os novos paradigmas do habitar.

iii) **Tecnologias e Sistemas Construtivos**

– correspondem a todas as temáticas inerentes à materialização do edificado. Em particular, a investigação centra-se preferencialmente

nas tecnologias não convencionais, dando resposta aos novos paradigmas do século XXI, nomeadamente abordando novos materiais que irão promover a investigação de novos sistemas construtivos. A investigação direciona-se sobretudo para dois aspetos preferenciais: a reabilitação em meios urbanos consolidados e o crescimento habitacional em países emergentes. A primeira relaciona-se com a reabilitação, requalificação e conservação urbanas, e a segunda com o problema da construção de habitação nova a custos reduzidos.

iv) **Arquiteturas Efémeras e Cenografia**

– o século XXI tem-se pautado pela proliferação de eventos que necessitam de uma resposta a nível arquitectónico. A especificidade destas matérias tem aberto oportunidades de estudos, em parte já sedimentados, correspondentes a um campo de investigação próprio e muito singular na área das construções efémeras, que integram a arquitetura. A Cenografia corresponde a um âmbito alargado de investigação que, tendo como génese o teatro, se alargou à televisão e ao cinema, entre outros, e que justifica a licenciatura autónoma oferecida pela FA.

v) **Conservação, Reabilitação e Património**

– corresponde a dois níveis de abordagem: a Conservação centra-se na investigação dos métodos e técnicas, enquanto a Reabilitação assume um carácter mais genérico e normativo. A conservação será indissociável das técnicas construtivas, interceptando o domínio das tecnologias.

NÚCLEO DE ARQUITETURA

Coordenador: Doutor Miguel Baptista-Bastos

NÚCLEO DE URBANISMO

Coordenador: Doutor João Pedro Costa

NÚCLEO DE DESIGN

Coordenador: Doutora Rita Almendra

NÚCLEO DE ERGONOMIA

Coordenador: Doutor Francisco Rebelo

vi) **Representação e Conceção**

– abarca uma vasta área de assuntos referidos às práticas projetuais, as quais, pela sua especificidade não estão devidamente incluídas nas outras linhas de investigação. A visualização e representação são práticas de características próprias, remetendo-se quer para a atividade lógico-dedutiva da mente, quer mobilizando áreas mais intuitivas e sensíveis – conforme o que é representado ou dado a visualizar – e que estabelecem um tipo de Comunicação Visual e não verbal, própria do pensamento e da conceção projetual. Assim, nesta linha de investigação concentra-se a investigação que se refere à visualização e representação em projeto, entendida de um modo alargado, desde o desenho à computação, passando por todos os processos geométricos de pensamento, quer ao estudo dos processos cognitivos e artísticos que desencadeiam tais fenómenos comunicativos. Incluem-se aqui, ainda, a teorização e historiografia de tudo o que seja a representação e a conceção referida nestas áreas do conhecimento.

O trabalho está estruturado em estudos que abordam questões como o ambiente arquitetónico, o património, a tecnologia, a sustentabilidade e o desenho, focando diferentes níveis de complexidade. O exemplo do património arquitetónico e urbanístico assume aqui um carácter relevante relacionado com o património de raiz Portuguesa, em particular em África e no Brasil, enquanto que o ambiente é essencialmente voltado para a arquitetura bioclimática, temática na qual a FA foi pioneira.

CONSELHO CONSULTIVO

Efísio Pitzalis

Seconda Università Degli Studi di Napoli, Itália

Henri Achten

Faculty of Architecture, Czech Technical University in Prague,

República Checa

Horácio Carpenzano

Sapienza Università Di Roma, Itália

Luiz Manuel do Eirado Amorim

Universidade Federal de Pernambuco, Brasil

Marcos Cruz

Bartlett School of Architecture UCL, Reino Unido

Mário Krüger

Universidade de Coimbra, Portugal

Simón Marchán

Universidad Nacional de Educación a Distancia, Espanha

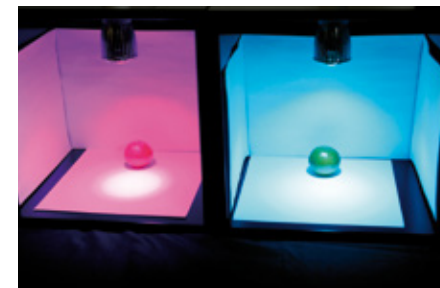
Gianni Accasto

Sapienza Università di Roma, Itália

Grupo de Investigação SUSTENTA



MED-CROMA - Laboratório da Cor



URBANISMO

COORDENADOR

Doutor João Pedro Costa

O Núcleo de Urbanismo é constituído por 22 investigadores efetivos e por 50 colaboradores. O trabalho do Núcleo está organizado em quatro linhas de investigação principais:

i) Projeto e Morfologia Urbana

– centrada na investigação e estudo das formas urbanas, da leitura das cidades e dos seus espaços, públicos e privados, da sua dinâmica e das condições e regras para o seu planeamento e desenvolvimento.

ii) Desenvolvimento Regional, Metrôpoles e Paisagem

– enquadra projetos e interesses em espaços e escalas alargadas, ao nível da região, das áreas metropolitanas, dos sistemas urbanos e dos ecossistemas, da sua leitura e planeamento.

iii) Qualidade do Ambiente Urbano e Desenvolvimento Sustentável

– dirigida para projetos que avaliam as condições de sustentabilidade dos territórios e do ambiente construído, bem como para o planeamento e gestão nos diversos domínios, incluindo aspetos como a mobilidade, o conforto, a habitação e a regeneração e a reabilitação urbanas.

iv) Planeamento, Governança e Coesão Territorial

– centra-se no estudo e avaliação dos processos e das políticas, em particular dos processos participativos e colaborativos e das políticas públicas, em diferentes frentes de intervenção do planeamento e da estratégia urbana e territorial para promoção do desenvolvimento social e da justiça espacial.

Estas linhas integram e representam os interesses dos investigadores mas também reflectem o seu carácter transdisciplinar, expresso nas diferentes escalas territoriais e quadros de acção em que se desenvolve a atividade e a investigação em Urbanismo.

CONSELHO CONSULTIVO

Nuno Portas

Faculdade de Arquitetura, Universidade do Porto, Portugal

Daniel Pinson

Faculté de Droit et de Science Politique,

Université d'Aix-Marseille, França

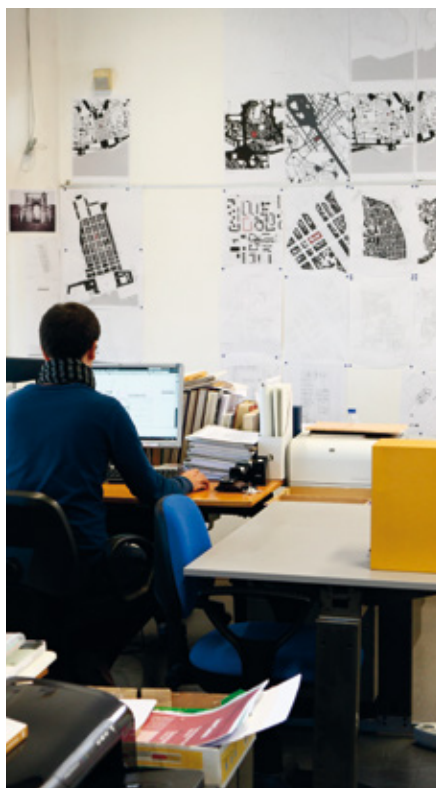
Joaquín Sabaté

Universitat Politècnica de Catalunya, Espanha

Yves Cabannes

Faculty of the Built Environment, Reino Unido

FORMA URBIS Lab



GID – Grupo de Investigação em Design

DESIGN

COORDENADOR

Doutora Rita Almendra

O Núcleo de Design é constituído por 21 investigadores efetivos e por 110 colaboradores. O trabalho de investigação em Design está estruturado em torno de três principais linhas de pesquisa:

i) Design de Produto

– relaciona diferentes níveis de orientação.

O primeiro nível está associado com a conceção de instrumentos e ferramentas para a leitura e compreensão de mudanças nas formas e padrões para o planeamento de vários produtos. Há um forte interesse em novos materiais e tecnologias de ponta para desenvolver produtos novos ou diferentes. O segundo nível é orientado para a acção e para projeto e tem como objetivo desenvolver metodologias e técnicas para a conceção de modelos de desenvolvimento e formas para serem testados e aplicados em diferentes ambientes.

ii) Design de Comunicação

– relaciona-se com a promoção da qualidade e a sustentabilidade na área da comunicação. Neste enquadramento, os interesses de investigação centram-se em vários aspetos, tais como conceitos de design para pesquisa aplicada, e a relação entre design gráfico, web design e multimédia.

iii) Design de Moda

– tem como objetivo desenvolver ferramentas conceptuais e um conhecimento de trabalho nas áreas de desenvolvimento de vestuário conceptual, avaliação ambiental e desenvolvimento sustentável na indústria têxtil e no design de moda.

As áreas de investigação desenvolvem-se em diferentes contextos do projeto, ao nível da conceptualização, das tecnologias e do desenvolvimento de produtos.

Sublinha-se a componente social, de sentido humanista, já presente e reconhecível em muitos projetos de investigação do Centro, sendo estratégica e competitiva quanto à sua capacidade de intervenção na sociedade e às suas implicações no tecido económico e social. Os processos de comunicação enfatizam e explicitam a pertinência e a relevância das investigações empreendidas.

Promovem-se estratégias de motivação do diálogo com as instâncias de produção e de distribuição (indústrias e editores) bem como com os potenciais utilizadores. Um meio para alcançar este objectivo é a realização sistemática de protótipos de aplicação da investigação desenvolvida e em curso, fundamental para angariar apoios, para obter *feedback* relevante na auscultação das necessidades e expectativas de todos os envolvidos, e para validar os resultados alcançados.

Ampliam-se e aprofundam-se as bases de conhecimento e de referência com rigor metodológico reforçado. Os projetos, de uma maneira geral, são criticamente inseridos no contexto internacional, na complexidade do mundo contemporâneo, nas relações estabelecidas entre o universo tangível e o intangível.

Os desafios e as potencialidades suscitados pelos novos meios de comunicação e pelos novos meios de produção são enfrentados, avaliados e incorporados na investigação, com uma intenção prospectiva.

No âmbito do núcleo de Design, promove-se a inovação em design e a definição de novas abordagens sobre a disciplina, através da exploração e do uso de metodologias que não estão confinadas aos protocolos de pesquisa científica convencionais.

Pretende-se que as linhas de investigação consideradas se aproximem e correspondam àquelas que são estabelecidas pelos organismos nacionais, europeus e internacionais e às linhas emergentes da investigação académica e profissional em termos globais.

CONSELHO CONSULTIVO

Marcus Gregory Omerod

University of Salford, Reino Unido

Eduardo Herrera Fernandez

Universidad del País Vasco, Espanha

Mario Buono

Seconda Università Degli Studi di Napoli, Itália

Patrizia Ranzo

Seconda Università Degli Studi di Napoli, Itália

Perry King

School of Architecture and Design in London, Reino Unido

Sandy Black

University of the Arts London, Reino Unido

Sebastián García Garrido

Universidad de Málaga, Espanha



ERGONOMIA

COORDENADOR

Doutor Francisco Rebelo

Do Núcleo de Ergonomia, recentemente constituído, fazem parte 8 investigadores efetivos e 3 investigadores colaboradores. O trabalho desenvolve-se em três linhas principais:

i) Otimização da Interação Humana

– objetiva-se o desenvolvimento e a aplicação dos princípios da ergonomia a partir de uma perspectiva de design centrado no utilizador, e na otimização de produtos de consumo e de ambientes de trabalho. Neste contexto, têm sido desenvolvidas pesquisas relacionadas com o desenvolvimento e a validação de interfaces para sistemas físicos ou de informação, através da definição de requisitos funcionais do produto ou dos sistemas de trabalho.

ii) Segurança e Saúde no Trabalho

– centra-se na análise das interações entre os seres humanos e o ambiente físico, a otimização de ferramentas profissionais e condições de trabalho, com um duplo objetivo: a) reduzir a probabilidade de acidentes de trabalho, de ocorrência e desenvolvimento de doenças profissionais; e b) reduzir a gravidade das consequências resultantes quer dos acidentes, quer das doenças. Também têm sido estudados métodos de avaliação de risco, a fim de identificar os seus pontos fortes e fracos, dependendo da natureza do risco que está sendo avaliado.



ERGOLAB – Laboratório de Ergonomia

iii) Análise da Capacidade de Trabalho e seus Determinantes

– centra-se na determinação dos fatores que influenciam a sua modificação. O estudo da capacidade de trabalho e da idade no trabalho é um indicativo de vários problemas relacionados com os determinantes de trabalho e seu impacto na saúde e bem-estar. Nesta linha de pesquisa, a capacidade para o trabalho é vista como um equilíbrio entre as exigências do trabalho e os recursos do indivíduo.

A identificação dos principais fatores que influenciam as mudanças de capacidade para o trabalho com trabalhadores seniores permite a definição de medidas destinadas a promover a capacidade de trabalho e a manter os trabalhadores nas organizações de uma forma saudável por mais tempo.

Trata-se de uma equipe multidisciplinar (ergonomia, engenharia, psicologia, fisioterapia, arquitetura e design). O grupo tem desenvolvido diversos projetos com financiamento externo. O grupo tem colaborado com empresas privadas (por exemplo, Nokia-Siemens, Embraer, OGMA; VW Autoeuropa; ACECIA - Indústria de Componentes Automotivos Integrado; Bombardier; e Amorim)

e organizações públicas (por exemplo, hospitais portugueses, o governo Português através da Autoridade para as Condições de Trabalho).

Nos últimos 5 anos (2008-2012) o grupo publicou 89 artigos revisados por pares, dos quais 18 com fator de impacto nas melhores Revistas de Ergonomia. No âmbito do núcleo houve a orientação de 16 projetos de mestrado, de 3 teses de doutoramento e 4 pós-doutoramentos.

A recente integração do grupo de ergonomia no CIAUD visa dar continuidade ao trabalho desenvolvido e tem como principais objetivos:

- Aumentar as publicações revisadas por pares, em particular, as que possuem Fator de Impacto elevado;
- Desenvolver projetos de investigação em parceria com empresas privadas e organizações públicas;
- Colaborar com os outros núcleos e grupos do CIAUD, integrando a perspectiva do design centrado no utilizador nos projetos a desenvolver. ●

GRUPOS DE INVESTIGAÇÃO

CIAUD

ARCHC 3D

Grupo de Investigação em Documentação
e Estudos de Conservação e Restauro
archc3d.fa.ulisboa.pt

O grupo de investigação “ArchC_3D: Documentação e Estudos de Conservação e Restauro” desenvolve a sua atividade desde 2011. Foi criado na sequência da conclusão de um projeto de investigação sobre a aplicação das tecnologias de documentação 3D, nomeadamente o varrimento laser e a fotogrametria digital, à Conservação, Restauro e Reabilitação. O principal objectivo do grupo é o desenvolvimento de metodologias de documentação e visualização 3D no contexto da Conservação, desde a escala de pequenos objectos arquitectónicos até à escala urbana.

FORMA URBIS LAB

formaurbislab.fa.ulisboa.pt

O grupo de investigação “FORMA URBIS Lab” foi criado em 2006 na sequência da seleção pela Fundação para a Ciência e a Tecnologia do projeto de investigação “A Rua em Portugal – Inventário Morfológico”. Constituiu-se a partir da equipa pluridisciplinar que se apresentou a concurso, composta por docentes da Faculdade de Arquitectura da UTL, à qual se foram agregando bolsiros do projeto, mestrands e doutorandos com desenvolvimento de pesquisas ligadas à temática da forma urbana. Desenvolveu uma rede de relações com centros e grupos de investigação com interesses comuns ou complementares, assim como com investigadores nacionais e internacionais que participam nos trabalhos desenvolvidos como colaboradores ou consultores.

Tem como principal objetivo, a articulação de projetos anteriormente desenvolvidos, em desenvolvimentos e programados, com o intuito de construir o Atlas Morfológico da Cidade em Portugal, a colaboração em projetos desenvolvidos por outras equipas e grupos de investigação cujos trabalhos requeiram os conhecimentos, apetências ou informações sobre a temática da forma urbana, assim como o acolhimento de projetos individuais desenvolvidos pelos seus membros ou colaboradores nesta linha de conhecimento e investigação.

No que se refere ao Interesse Científico, o FORMA URBIS Lab acolhe o desenvolvimento de trabalhos de investigação coletivos e individuais sobre a temática genérica da forma urbana. Entende a cidade como um objecto sedimentado que acumula informação sucessiva, onde projetos, modelos e operações concretas moldaram num tempo longo a forma da cidade num processo contínuo e inacabado, procurando entender e compreender os processos de sedimentação e transformação da cidade, espaço público e edificado. Nesta ordem de ideias, os estudos sobre morfologia e morfogénese assumem a principal linha temática de investigação, embora com incidência em aspetos tão variados como os processos de formação do tecido urbano, a sua evolução, as características e propriedades das formas e dos modelos urbanos e a abordagem dos planos como configuradores de cidade.

ArcHC 3D

Grupo de Investigação em Documentação
e Estudos de Conservação e Restauro

FORMA URBIS Lab

GESTUAL

Grupo de Estudos Sócio-Territoriais
e de Acção Local

SUSTENTA

Grupo de Investigação em Sustentabilidade

BEAT

Built Environment and Active Transportation

DESIGN AND COMPUTATION GROUP

Grupo de Investigação em Projeto
e Computação

Grupo de Investigação em Cor

MURBS

Grupo de Estudos Metropolitanos
e das Formas de Urbanização

ErgoVR

Grupo de Investigação em Realidade Virtual

GESTUAL

Grupo de Estudos Sócio-Territoriais
e de Acção Local

www.gestual.fa.ulisboa.pt

O “Gestual: Grupo de Estudos Sócio-Territoriais e de Acção Local” nasceu informalmente em Outubro de 2007 com o início do projeto de investigação, financiado pela Fundação para a Ciência e Tecnologia, “Reconversão e reinserção urbana de bairros de génese ilegal: avaliação socio-urbanística e soluções integradas de planeamento estratégico”. O objetivo foi agregar às sinergias potenciadas por este projeto de investigação, outros projetos e ações, anteriores ou em curso, que constituíam referência para a nova abordagem a um património que se procurava resgatar.

Dois conceitos primordiais estão subjacentes ao Gestual: a reflexividade entre a teoria e a prática, entre a investigação e a ação; e o espaço social, na linha de Henri Lefebvre. Associados a estes conceitos estão dois direitos fundamentais: o direito

à habitação e o direito à cidade. Os temas de investigação e ação que aqui se reúnem refletem sobre o que fazer e como fazer, assentando em dois princípios: a (re)qualificação da cidade e território existente, com um olhar particularmente atento sobre as periferias, os subúrbios, as margens, os territórios informais e ilegais; e o envolvimento dos moradores e cidadãos nas decisões sobre o lugar onde residem. Os países e cidades da lusofonia são objeto de particular atenção do Gestual mas, num mundo cada vez mais global, cruzam-se com outros horizontes.

O Gestual associa um conjunto de pessoas que se revêem nestes conceitos, direitos e princípios e desenvolvem estudos e ações nesta óptica.

SUSTENTA

Grupo de Investigação em Sustentabilidade

Os conceitos de Arquitetura, Urbanismo e Design alteraram-se face às necessidades e desafios do mundo contemporâneo, tendo-se tornado já uma evidência que, na apreciação de todo o resultado projetivo de qualquer daquelas práticas, a Ecologia e a ideia, sua concomitante, de sustentabilidade não podem deixar já de integrar o quadro dos seus critérios essenciais.

Assim, é possível alargar o conceito de Ecologia, enquanto estudo da interação entre os vários sistemas que suportam a vida neste planeta e o ambiente, a todas as esferas da atividade humana e, com redobrada pertinência, à atividade construtiva de que a Arquitetura, o Urbanismo e o Design são de fato, apenas, aspetos práticos classificáveis.

O grupo de investigação “Sustenta: Laboratório de Grupo Sustentável” destina-se a apoiar projetos, estudos ou quaisquer atividades de investigação no âmbito do desenvolvimento de “projeto sustentável”. Tem como principais objetivos, promover o conceito de Projeto Sustentável como metodologia de intervenção no território, no plano da ocupação humana, dos usos e do consumo, como alternativa às práticas

de produção e consumo económico atuais da Arquitetura, do Urbanismo e do Design; estabelecer métodos de análise (e síntese) que permitam definir critérios de apreciação da atividade produtiva humana material, numa perspectiva ecológica; explorar os métodos de conceção e as aplicações de uma “Arquitetura Verde”, estabelecendo os princípios de uma urbanidade sustentável; encontrar relações entre Cultura, Lógica e Estética da construção; desenvolver uma rede de relações entre o ensino, a sociedade civil, e os agentes económicos.

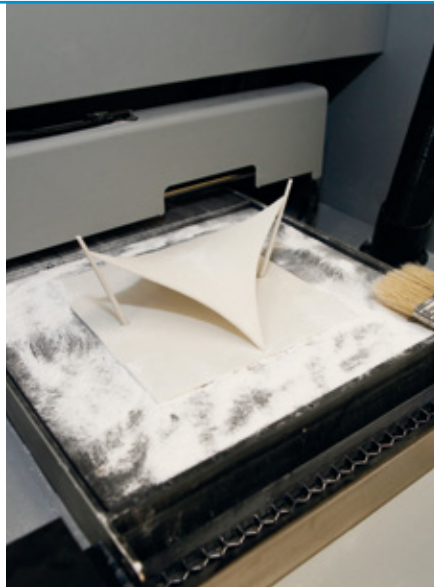
BEAT

Built Environment and Active Transportation

A mobilidade urbana está intimamente ligada às características urbanísticas dos territórios. O novo paradigma da mobilidade urbana sustentável vem enfatizar a necessidade de integrar planeamento territorial com planeamento de transportes de forma a reduzir a dependência automóvel e se alterar a repartição modal, aumentando a proporção de modos ativos – andar a pé e de bicicleta.

O grupo de investigação “BEAT: Built Environment and Active Transportation” (Ambiente Construído e Transporte Ativo) desenvolve investigação sobre a relação entre as características urbanísticas e a utilização de transportes ativos, desenvolvendo indicadores de acessibilidade multimodal que reflitam simultaneamente a oferta e distribuição funcional com a oferta de transportes, seja ao nível de infraestruturas seja ao nível de sistema de transportes, e que possam ser utilizados também como instrumentos de planeamento. Pelas relações de grande proximidade com os modos ativos, o grupo desenvolve ainda investigação em conjunto com outras áreas de conhecimento, nomeadamente ligadas ao design universal, ao desporto, à saúde pública e ao estudo do envelhecimento ativo.

Integrado neste grupo, encontra-se em desenvolvimento um projeto de investigação apoiado pela FCT designado “InLUT: Integration of Land Use and Transport in Medium-sized cities”, com um foco nas cidades médias portuguesas.



Laboratório de Prototipagem Rápida

DESIGN AND COMPUTATION GROUP

Grupo de Investigação em Projeto e Computação

O “Design and Computation Group” é um grupo de investigação interdisciplinar que explora o limite entre dois universos formalmente distintos – projeto e computação. O grupo aplica técnicas computacionais para resolver problemas de projeto numa variedade de escalas: do produto ao design urbano, da arquitetura ao planeamento regional.

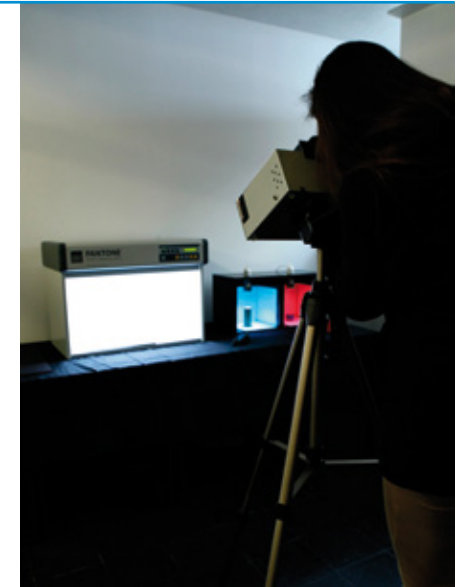
A pesquisa do Design and Computation Group visa explorar o potencial da abordagem computacional ao projeto e fornecer estratégias inovadoras que permitam a investigadores e académicos construir uma metodologia sólida para suporte das suas investigações projetuais.

No seio do grupo têm-se desenvolvido vários projetos de investigação financiados pela FCT, tais como “Alberti Digital” e “Tecton 3D”, em colaboração com outros centros de investigação como o INESC-ID e o Centro de Estudos Sociais da Universidade de Coimbra.

GRUPO DE INVESTIGAÇÃO EM COR

O Grupo de Investigação da Cor, integrado por investigadores do fenómeno cromático, nas áreas transversais da Arquitetura, do Design e do Urbanismo, desenvolve projetos de estudo inovador que se destinam a múltiplas finalidades, das quais se destacam: a formação académica e a melhoria das atividades letivas; aplicações de natureza industrial, estética, cultural e social; desenvolvimentos tecnológicos; intervenções práticas de design inclusivo e sustentável, no ambiente e nas condições de vida comunitária; a identificação da diversidade geográfica de espaços culturais; a reabilitação arquitetónica; experimentações artísticas; e a definição de uma nomenclatura lexical exata de conceitos cromáticos específicos.

Os projetos do Grupo de Investigação da Cor articulam-se com as atividades desenvolvidas pelo LabCor – Laboratório da Cor da FA.



MED-CROMA – Laboratório da Cor

MURBS

Grupo de Estudos Metropolitanos e das Formas de Urbanização murbs.fa.ulisboa.pt

O “Murbs: Grupo de Estudos Metropolitanos e das Formas de Urbanização” tem como principais objetivos o desenvolvimento de atividades de investigação no âmbito disciplinar do urbanismo, em temáticas especificamente relacionadas com questões metropolitanas e do espaço urbano, incluindo o estudo das suas morfologias, génese e processos de transformação, planeamento e projeto urbano.

A sua equipa reúne docentes e investigadores com experiência de investigação anterior nestas temáticas, sobretudo em termos da Área Metropolitana de Lisboa e de estudos comparativos de fenómenos associados à urbanização extensiva entre diversas cidades. Neste caso, o grupo dá continuidade a diversas atividades de investigação dos seus membros, permitindo potenciar, pela complementaridade das suas formações, o desenvolvimento de novos contributos para a comunidade científica nestes âmbitos.

Os projetos de investigação em curso são os seguintes:

- [1940-2011]: forms of the metropolitan space production in Lisbon
- COST, Gender, Science, Technology and Environment – genderSTE
- Recursos Mínimos/Minimal Resources.

ERGOVR

Grupo de Investigação em Realidade Virtual www.fmh.ulisboa.pt/ergovr

ErgoVR é uma unidade do Laboratório de Ergonomia do CIAUD, localizado na FMH – Universidade de Lisboa e está principalmente envolvido na modelagem de ambientes virtuais para estudar e otimizar a interação humana em design ergonómico.

ErgoVR foi criado em 2008 para apoiar dois projetos financiados pela Fundação para a Ciência (FCT).

LABORATÓRIOS DE INVESTIGAÇÃO

CIAUD

O CIAUD, possui ainda um conjunto de recursos, que lhe permite realizar as suas atividades, nomeadamente:

- Secretariado de apoio independente
- Biblioteca/Media
- Centros de Material Audio-Visual
- Cartografia
- Informática
- Reprografia/Cópias
- Oficinas

Fazem parte integrante do CIAUD um conjunto de Laboratórios e o Gabinete Editorial e de Comunicação (GEC).

LPR

Laboratório de Prototipagem Rápida

O objectivo do Laboratório de Prototipagem Rápida (LPR) é enriquecer a formação superior em arquitetura, urbanismo e design através do uso de tecnologias de informação.

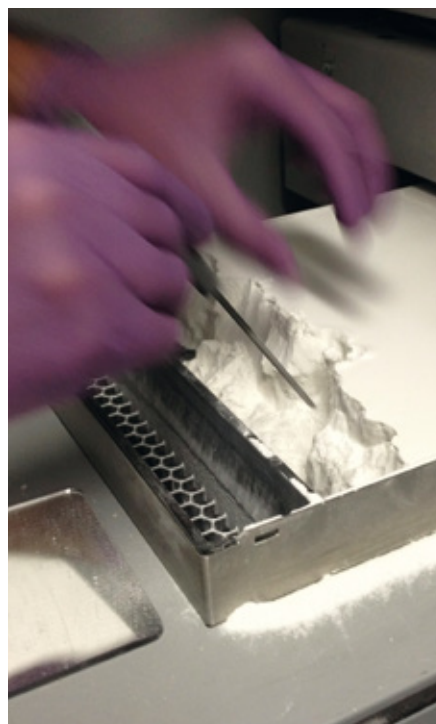
Pretende-se promover uma abordagem inovadora ao ensino profissional de arquitetura, urbanismo e design usando a tecnologia para reforçar o método tradicional de ensino de projeto em estúdio.

As vantagens do método tradicional são a aprendizagem através da resolução de problemas complexos que exigem criatividade e interdisciplinaridade. Na abordagem proposta o ambiente físico tradicional do estúdio é completado por um ambiente virtual.

O LPR possui vários equipamentos, tais como, uma cortadora laser, uma impressora 3D, uma máquina de corte de vinil e uma fresadora de grandes formatos.

LABORATÓRIO DE DIGITALIZAÇÃO 3D

O laboratório de digitalização 3D é uma estrutura da FAUTL que concentra um conjunto de equipamentos passíveis de serem utilizados em processos de digitalização tridimensional. Foi criado na sequência da aquisição do referido equipamento no âmbito do projeto de investigação PTDC/AUR/66476/2006 financiado pela FCT.



LPR

Laboratório de Prototipagem Rápida

Digitalização 3D

Laboratório de Digitalização 3D

Laboratório da Cor

LAFIS

Laboratório de Fotografia e Imagem de Síntese

Laboratório de Desenvolvimento Têxtil

ERGOLAB

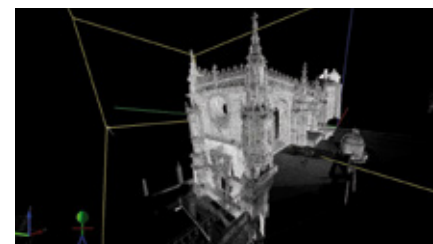
Laboratório de Ergonomia

A criação deste laboratório foi acção do grupo de investigação do CIAUD "ArcHC_3D: Documentação e Estudos de Conservação e Restauro". Este projeto significou também a aquisição de experiência e *know-how* no manuseamento dos referidos equipamentos.

A sua missão concentra-se prioritariamente no apoio a atividades de investigação no domínio da digitalização tridimensional aplicada à conservação, à arquitetura e ao design, para além de outros domínios possíveis.

Possui os seguintes equipamentos:

- a) Scanner de varrimento laser 3D FARO – Focus 3D
- b) Sistema de fotografia aérea composto por balão de hélio e componente fotográfica
- c) Sistema de fotografia aérea (mastro)



LABORATÓRIO DA COR

O Laboratório de Cor disponibiliza aos docentes e investigadores da FA e a utilizadores externos, a utilização de dois espaços destinados ao estudo e aplicação da cor e da luz, nos domínios da experimentação, análise, medição e aplicação da luz e da cor a objectos e espaços destinados à interacção, conforto e utilização pelo ser humano:

- **EXPER-CROMA** – Módulo de Experimentação Perceptual da Cor e do Espaço, da responsabilidade da Doutora Maria João Durão
- **MED-CROMA** – Módulo de Medição e Análise Cromática, da responsabilidade do Doutor João Pernão.

O Laboratório de Cor tem como finalidades:

- a) Promover o estudo e a experimentação na área da cor e da luz;
- b) Divulgar os conhecimentos obtidos;
- c) Incrementar o intercâmbio de atividades conducentes a um mais aprofundado conhecimento científico da cor e da luz;
- d) Disponibilizar a utilização de espaços e meios apropriados para o estudo e aplicação prática da cor e da luz pela comunidade académica (docentes, discentes, investigadores da FA) e de outros interessados.

EXPER-CROMA – Módulo de Experimentação Perceptual da Cor e do Espaço

Este espaço permite a utilização de ferramentas de reconhecimento e avaliação cromática em estudos de efeitos psicológicos e perceptuais entre as quais amostras de cor Munsell; de programas de simulação para análise de espaços arquitetónicos, de objetos de design e de pintura; de uma extensa bibliografia vocacionada para a investigação nas áreas da cor em arquitetura, design e artes, destinada à fundamentação teórico-prática e metodológica de experimentações e para suporte de teses e dissertações.

MED-CROMA – Módulo de Medição e Análise Cromática

É o espaço do Laboratório de Cor que tem como objetivo a complementaridade entre conteúdos teóricos e a experimentação no domínio da análise, medição e aplicação da luz e da cor aos objetos e espaços destinados à interação, conforto e utilização pelo ser humano.

Este espaço permite a utilização de equipamentos laboratoriais tais como: uma caixa de luz calibrada e certificada de acordo com os parâmetros internacionais da CIE; um espectrocolorímetro; caixas e conjuntos de amostras de cor NCS.

Este módulo disponibiliza ainda aparelhos e materiais desenvolvidos pelo Doutor João Pernão, entre os quais: o DISMECOR – Dispositivo de Medição de Cores Percecionadas (patente da FA); caixas de comparação de luz de diferentes cores RGB; um Dispositivo de Medição da Relação Geométrica e Geográfica entre Observador/Superfície /Iluminante.

A utilização do MED-CROMA destina-se a alunos, docentes e investigadores da FA nos seus vários cursos e especializações, bem como a utilizadores externos que desenvolvam atividade dentro da área da luz e do fenómeno cromático.

LAFIS Laboratório de Fotografia e Imagem de Síntese

A existência do Lafis caracteriza-se pela forma alternativa como propõe o desenvolvimento de temas de trabalho aplicados à arquitetura, com dois propósitos concomitantes: a identificação de trabalhos com uma dimensão pragmática e tangível nos objectivos de cada um; a integração multidisciplinar na resolução dos objetivos, promovendo um nível avançado de incorporação técnica e tecnológica.

São objetivos de missão deste laboratório:

- Promover uma integração e partilha plena das competências de nível universitário, nomeadamente as relativas à computação e tecnologias



da informação, cruzando informação e experiência com as demais unidades operativas da FA, nomeadamente os outros laboratórios existentes.

- Criar rotinas de trabalho com equipas que integrem alunos e docentes no desenvolvimento de ações e projetos de âmbito académico, estruturados de modo a proporcionarem desafios relativamente ao uso e implementação de tecnologias de informação, segundo os seguintes canais: estudo e aplicação da fotografia e imagem de síntese; aplicação e desenvolvimento de sistemas de modelação 3D e projeto em computador; aplicações de computação e programação sobre geometria e imagem; construção e desenvolvimento de bases de dados; publicação e manutenção de dados online.

O Laboratório de Fotografia e Imagem de Síntese agrega 2 ferramentas principais existentes online, constituindo 2 peças do projeto Light Table: a plataforma hiper:MAMsys e 3D:sys, a primeira gerindo um banco de imagens e a segunda gerindo ficheiros digitais 3D. A utilização destas ferramentas é pública, tendo por objetivo constituir uma base de exposição, catalogação e acesso a trabalhos sobre fotografia e imagem.

A navegação nas aplicações MAM:sys e 3D:sys está optimizada para resoluções de ecrã de 1280x1024px (abaixo desta resolução não será visível a lista de termos já existente na base de dados para pesquisa).

lafis.fa.utl.pt/hiper_MAMsys

lafis.fa.utl.pt/hiper_MAMsys/3Dsys

LABORATÓRIO DE DESENVOLVIMENTO TÊXTIL

O Laboratório está em fase de instalação e possuirá dois núcleos: o núcleo de Design Têxtil – sob a responsabilidade do Doutor Gianni Montagna; e o núcleo de Tecnologia Têxtil – sob a responsabilidade da Doutora Cristina Figueiredo. O laboratório tem como objectivos gerais:

- A criação de acervo: estudo técnico (arquivo) e apoio a aulas (material de trabalho);
- Desenvolvimento Científico e Académico: apoio à investigação (Mestrados, Estudos Avançados, Doutoramentos e Pós-Doutoramentos, Projetos);
- Desenvolvimento Técnico e Científico: serviço externo de apoio ao desenvolvimento de produto têxtil para Empresas/Indústrias (design têxtil de estruturas e de superfícies).

ERGOLAB Laboratório de Ergonomia

O Laboratório de Ergonomia foi criado no final da década de 80, na FMH/ULisboa, com o objetivo de apoiar a investigação realizada e os trabalhos desenvolvidos pelos alunos no âmbito dos estágios. Nos últimos anos, tem vindo a desenvolver-se em função da integração de alunos de mestrado e doutoramento nos projetos de investigação existentes no âmbito da Ergonomia e das solicitações de colaboração com outras Universidades no domínio da investigação e consequentemente no âmbito dos projetos financiados pela Comunidade Europeia e pela Fundação para a Ciência e a Tecnologia. Neste contexto, o Laboratório de Ergonomia tem como missão desenvolver investigação teórica e aplicada no estudo da interação humana, tendo em vista a optimização dos sistemas produtivos e de produtos de consumo.

A estruturação da investigação em Ergonomia decorrente do percurso dos investigadores conduziu à sistematização de três grandes domínios de investigação:

- Optimização da Interação Humana;
- Segurança e Saúde no Trabalho;
- Carga e Capacidade de Trabalho.

Estes domínios interagem de forma integrada, para a melhoria da qualidade de vida do Homem, enquanto consumidor ou trabalhador.

Decorrente do projetos de investigação desenvolvidos no âmbito da Optimização da Interação Humana, foi criado a unidade de investigação do Laboratório de Ergonomia – ErgoVR www.fmh.ulisboa.pt/ergovr

A investigação no domínio da Segurança e Saúde no Trabalho tem-se centrado na análise das interações entre o Homem e o ambiente físico, perspetivando-se a aplicação do conhecimento na optimização das condições de trabalho, tentando obter instrumentos mais expeditos e mais fiáveis para integrarem o processo de gestão de riscos ocupacionais, indissociável de qualquer política de Segurança, Higiene e Saúde no Trabalho profícua.

Na avaliação da carga de trabalho, procede-se à caracterização e análise das características dos trabalhadores e do sistema de trabalho e respetivas interações numa perspetiva da sua interação.

CENTRO EDITORIAL Coordenador: Doutor Pedro Janeiro

O Centro Editorial da Faculdade de Arquitetura (CEFA), é a editora universitária da FA/ULisboa composto por um conjunto de pessoas (docentes, funcionários e alunos da FA/ULisboa) empenhadas na realização de um projeto editorial que tem como principais objetivos a publicação e a divulgação de revistas, livros e outras publicações nas áreas da Arquitetura, do Urbanismo, do Design, da Ergonomia e da Cultura Visual;

PROJETOS DE INVESTIGAÇÃO EM CURSO CIAUD

NÚCLEO DE ARQUITETURA

OBSERVATÓRIO ACADÉMICO DE PROJETOS
DE ARQUITETURA (OBAPA)

Coordenador: Doutor Jorge Spencer

MÉTODOS E METODOLOGIAS APLICADA
À ARQUITETURA, E URBANISMO E AO DESIGN

Coordenador: Doutora Tânia Ramos

PTDC/AUR-URB/119340/2010
ORDENAMENTO POTENCIAL DA PAISAGEM
DE BASE ECOLÓGICA. APLICAÇÃO A PORTUGAL

Coordenador: Doutor José Gorjão Jorge

PTDC/EEI-SII/3154/2012
SIMULACROS DIGITAIS:
MODELANDO A 3ª DIMENSÃO

Coordenador na FA: Doutor José Pinto Duarte

Coordenador geral: Doutor Joaquim Jorge

PTDC/ATP-AQI/5355/2012
OPTIMIZAÇÃO DE FLUXOS DE TRABALHO
DE DOCUMENTAÇÃO EM REABILITAÇÃO
DE ESTRUTURAS CONSTRUÍDAS

Coordenador: Doutor José Aguiar

PTDC/AUR-AQI/113587/2009
ARQUITETURAS DO MAR

Coordenador: Doutor José Gorjão Jorge

NÚCLEO DE DESIGN

PTDC/AUR-AQI/115660/2009
MÓVEIS MODERNOS. A ATIVIDADE
DA COMISSÃO DE AQUISIÇÃO DE MOBILIÁRIO
NO ÂMBITO DA DIRECÇÃO GERAL DOS
EDIFÍCIOS E MONUMENTOS NACIONAIS

Coordenador: Doutor João Paulo Martins

SFRH/BD/66064/2009
O VESTUÁRIO INTELIGENTE COMO
FERRAMENTA PARA O DESIGN
DA PERFORMANCE DESPORTIVA

Coordenador: Gianni Montagna

SFRH/BD/61074/2009
A IDENTIDADE DIFUSA DOS MATERIAIS
METÁLICOS – CONTRIBUTOS PARA
UM ENSINO HOLÍSTICO SOBRE MATERIAIS
EM CURSOS SUPERIORES DE DESIGN

Coordenador: Pedro Paulo Eugénio de Oliveira

SFRH/BD/85018/2012
PERCEPT WALK

Coordenador: Miguel Aboim Borges

SFRH/BD/75706/2011
THE STRATEGIC DESIGN IN THE SERVICES
SECTOR: IMPACT ON THE START-UP
SUB-SECTOR

Coordenador: Teresa Serpa

COLOUR.FASHION – INTERACÇÃO ENTRE A COR
E O SER HUMANO ATRAVÉS DO VESTUÁRIO

Coordenador: Doutor Fernando Moreira da Silva

PLANEAMENTO CROMÁTICO PARA
MOBILIÁRIO URBANO: DESENVOLVIMENTO
DE UMA METODOLOGIA PROJETUAL

Coordenador: Margarida Gamito

NÚCLEO DE URBANISMO

PTDC/AUR-URB/118612/2010
PLANEAMENTO DOS ESPAÇOS TURÍSTICOS
EM ÁREAS COSTEIRAS (ESPACETUR)

Coordenador: Doutor João Cabral

EXPL/ATP-EUR/1772/2012
ESPAÇO RELACIONAL E A PROMOÇÃO
DO DIREITO À CIDADE. PESQUISA
EXPERIMENTAL NO BAIRRO DA COVA DA
MOURA, ÁREA METROPOLITANA DE LISBOA

Coordenador: Doutora Júlia Carolino

PTDC/AUR-AQI/115688/2009
CLIMA & HABITAÇÃO: CONDICIONANTES
PARA UMA VIDA SAUDÁVEL

Coordenador: Doutora Elisabete Freire

PTDC/AUR-URB/111013/2009
INTEGRAÇÃO DE USOS DO SOLO
E TRANSPORTES EM CIDADES
DE MÉDIA DIMENSÃO

Coordenador: Doutor David Vale

PTDC/AUR-URB/111835/2009
O TECIDO EDIFICADO NA CIDADE
PORTUGUESA – INVENTÁRIO MORFOLÓGICO

Coordenador: Doutor Carlos Dias Coelho

RECONVERSÃO E REINSERÇÃO URBANA
DE BAIRROS DE GÉNESE ILEGAL:
AVALIAÇÃO SOCIO-URBANÍSTICA
E SOLUÇÕES INTEGRADAS
DE PLANEAMENTO ESTRATÉGICO

Coordenador: Doutora Isabel Raposo

O TECIDO EDIFICADO DA CIDADE
PORTUGUESA – INVENTÁRIO MORFOLÓGICO

Coordenador: Doutor Carlos Dias Coelho

ESTUÁRIOS E DELTAS URBANIZADOS.
CONTRIBUTOS PARA UM PLANEAMENTO
E GESTÃO INTEGRADOS. O CASO DE LISBOA

Coordenador: Doutor João Pedro Costa

NÚCLEO DE ERGONOMIA

PTDC/PSI/69462/2006
USANDO REALIDADE VIRTUAL PARA AVALIAR
A EFICÁCIA DE INFORMAÇÕES DE SEGURANÇA

Coordenador: Doutor Francisco dos Santos Rebelo

PTDC/PSI-PCO/100148/2008
AVISOS DE SEGURANÇA DO FUTURO:
A REALIDADE VIRTUAL NO ESTUDO
DAS ADVERTÊNCIAS DE BASE TECNOLÓGICA

Coordenador: Doutor Francisco dos Santos Rebelo

ELECTRONIC EXHIBITIONS
Projeto financiado no âmbito do programa Europeu eTEN
Coordenador: Pararede

COMPONENTES INTEGRADOS PARA
A INDÚSTRIA AUTOMÓVEL, ACE: INAUTO –
DESENVOLVIMENTO DE UM MÓDULO
ASSENTO PARA UMA VIATURA AUTOMÓVEL

Projeto financiado pela ACECIA

Coordenador: ACECIA

2-BE-SAFE (2 - WHEELER
COMPORTAMENTO E SEGURANÇA)

Projeto financiado no âmbito do 7º Projeto Quadro Europeu

Coordenador: INRETS

- PROJETOS TRANSVERSAIS

TEMPO: TRANS-EUROPEAN MOBILITY PROJECT ON EDUCATION FOR SUSTAINABLE DEVELOPMENT

Coordenador: Doutor António Castelbranco

Financiamento: União Europeia, Educational

Audiovisual and Culture Executive Agency

(EACEA, Brussels), Programa Erasmus Mundus

(Action 2 - Strand I - Lot 5)

Projeto 372283-1-2012-1-PT-ERA MUNDUS-EMA21,

Bolsa 2012-2765.

Portal: tempo.fa.ulisboa.pt

INFINITY: International Fellowship IN transdisciplinarity

Coordenador: Doutor António Castelbranco

Financiamento: União Europeia, Educational

Audiovisual and Culture Executive Agency

(EACEA, Brussels), Programa Erasmus Mundus

(Action 2 - Strand I - Lot 5)

Projeto 545681-EM-1-2013-1-PT-ERA

MUNDUS-EMA 21,

Bolsas 2013-2595.

Portal: infinity.fa.ulisboa.pt

RETHINK: Reform of Education

THru International Knowledge exchange

Coordenador: Doutora Oksana Turchanina

Financiamento: União Europeia, Educational

Audiovisual and Culture Executive Agency

(EACEA, Brussels)

Programa Tempus,

Projeto 544178-TEMPUS-1-2013-1-PT-TEMPUS-JPCR,

Bolsa 2013-5076/001-001

OUTPUT CIENTÍFICO PRINCIPAIS INDICADORES DE REALIZAÇÃO FÍSICA (2012)

Publicações

| | |
|------------------------------------|-----|
| Livros/Capítulos de livros | 110 |
| Artigos em revistas internacionais | 109 |
| Artigos em revistas nacionais | 52 |

Comunicações

| | |
|--|-----|
| Comunicações em encontros científicos internacionais | 397 |
| Comunicações em encontros científicos nacionais | 89 |

Organização de seminários e conferências

159

Formação avançada

| | |
|---------------------------|----|
| Teses de Doutoramento | 43 |
| Teses de Mestrado | 87 |
| Outras | 18 |
| Modelos | 24 |
| Aplicações computacionais | 5 |
| Instalações piloto | 3 |
| Protótipos laboratoriais | 12 |
| Patentes | 3 |



Estratégia para o futuro

O CIAUD aposta em dar continuidade ao esforço de apoio à investigação nas suas áreas principais, enquadradas nos seus quatro núcleos e nas respetivas Linhas de Investigação, quer principais, quer transversais. Pretende-se reforçar a trans e a interdisciplinaridade, não só dentro do próprio centro de investigação, como com outros centros congéneres, nacionais e internacionais, nomeadamente os existentes na própria Universidade de Lisboa. Para tal, será promovido o apoio à realização de projetos em parceria, ligação à sociedade, tecido empresarial e indústria.

A principal ação do CIAUD centrar-se-á no apoio direto aos projetos coletivos, projetos individuais e projetos de investigação desenvolvidos no âmbito dos cursos de doutoramento existentes na FA/ULisboa.

Para tal, importará fazer convergir e articular os esforços dos investigadores, quer permanentes quer colaboradores, promovendo a criação de grupos, partilhando linhas de investigação, interesses e metodologias, no sentido de estabelecer pontes e complementaridades, de gerar sinergias científicas e operacionais.

Pretende-se continuar a apoiar a disseminação do trabalho de investigação realizado, em reuniões científicas nacionais e internacionais, e nas línguas francas da produção científica contemporânea (nomeadamente em inglês), com um claro sentido globalizante promovendo a visibilidade coletiva e institucional, em busca de emulação e da afirmação da excelência. Contudo, procurar-se-á reforçar a importância da língua portuguesa e da produção feita em português, dado que a mesma vem adquirindo uma dimensão crescente no mundo atual. Para tal, dar-se-á continuidade ao apoio regular de publicação de artigos com fator de impacto, com revisão por pares, em revistas nacionais e internacionais, assim como à disseminação em conferências nacionais e internacionais, à publicação de livros e à organização de seminários e conferências.

O CIAUD continuará a apoiar projetos de qualidade na realização de protótipos, no registo de ideias ou de patentes, assim como a criação de novos laboratórios e a aquisição de novos equipamentos imprescindíveis à implementação dos seus projetos de investigação e aos desafios que nos são colocados pela investigação atual. Apoiar a criação de startups, estimulando a incubadora de empresas, é também uma das estratégias do Centro.

PRINCIPAIS FONTES DE FINANCIAMENTO

- Fundação para a Ciência e Tecnologia
- 7.º Projeto Quadro Europeu
- Vários Programas Europeus
- Outros organismos públicos e privados, nacionais e internacionais.

Algumas publicações de referência

Duarte J.P. **Personalização de Habitação em Série: Uma Gramática Discursiva para as Casas da Malagueira do Siza**. Fundação Calouste Gulbenkian: Lisboa, 2007. Prefácio de Siza Vieira e William Mitchell.

Louro, Margarida, et al, **Casas para um Planeta Pequeno — Projeto Angola — Habitar XXI**, Lisboa, Editora Pandora, 2009, ISBN 978-989-95139-2-1

Costa, Joan & Raposo, Daniel, **A rebelião dos Signos — A Alma da Letra**, Lisboa, Editora Dinalivro, 2010, ISBN 978-972-576-533-3

Janeiro, Pedro António, **Origens e Destino da Imagem — Para uma Fenomenologia da Arquitetura Imaginada**, Lisboa, Editora Chiado, 2010, ISBN 978-989-8389-63-3

Jorge Cruz Pinto (Org.), **Open Research – Research and Development Projects of CIAUD**, Lisboa, Edição CIAUD/CEFA, 2010, ISBN 978-972-9346-07-1

Madeira Rodrigues, Ana Leonor & Janeiro, Pedro (Org.), **Linha do Horizonte 1**, Lisboa, CEFA, 2010, ISBN 978-972-9346-13-2

Rosa, Carlos, **Pictografia Olímpica — história e estilo gráfico**, Lisboa, Academia Olímpica de Portugal, 2010, ISBN 978-989-95267-5-4

Sousa Morais, João, **Mindelo — Património Urbano e Arquitectónico**, Lisboa, Editora Caleidoscópio, 2010, ISBN 978-989-658-074-2

Dá Mesquita, Marieta (Coord.), **Revistas de Arquitetura: Arquivo(s) da Modernidade**, Lisboa, Editora Caleidoscópio, 2011, ISBN 978-989-658-110-7

Duarte, Rui, **Arquitetura, Representação e Psicanálise**, Lisboa, Editora Caleidoscópio, 2011, ISBN 978-989-658-149-7

Rocha, Marco, **A Construção de uma Identidade — A Vogue Portuguesa**, Lisboa, Editora Caleidoscópio, 2011, ISBN 978-989-658-144-2

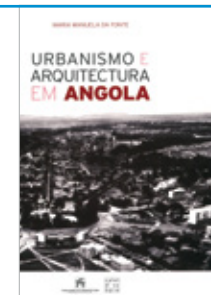
Sousa Morais, João, Lage, Luís & Malheiro, Joana, **Maputo – Património Arquitectónico**, Lisboa, Editora Caleidoscópio, 2011, ISBN 978-989-658-162-6

Trigueiros, Conceição, **Panóptico — As Ordens da Vigilância**, Lisboa, Editora Caleidoscópio, 2011, ISBN 978-989-658-109-1

Fernandes, José Manuel (Coord.), **Livro de Homenagem a Marieta Dá Mesquita — Actas do Colóquio Património Arquitectónico da Universidade Técnica de Lisboa: História e Valor**, Lisboa, Editora Caleidoscópio, 2012, ISBN 978-989-658-195-4

Fonte, Maria Manuela da, **Urbanismo e Arquitetura em Angola**, Lisboa, Editora Caleidoscópio, 2012, ISBN 978-989-658-169-5

Fragoso, Margarida, **Design Gráfico em Portugal — Formas e expressões da Cultura Visual do Século XX**, Lisboa, Editora Livros Horizonte, 2012, ISBN 978-972-24-1716-7



Madeira Rodrigues, Ana Leonor & Janeiro, Pedro (Org.), **Linha do Horizonte 2**, Lisboa, CEFA, 2012, ISSN 2182-5440

Mendes, Maria Manuela, **Ciganos — Identidade, Racismo, Discriminação**, Lisboa, Editora Caleidoscópio, 2012, ISBN 978-989-658-160-2

Mendes, Maria Manuela, et al, **A Cidade entre Bairros**, Lisboa, Editora Caleidoscópio, 2012, ISBN 978-989-658-163-3

Ramos, Tânia, **Bairros Planeados e Novos Modos de Vida — Olivais e Telheiras: que contribuições para o habitar sustentável?**, Lisboa, Editora Caleidoscópio, 2012, ISBN 978-989-658-177-0

Toussaint, Michel, **Da Arquitetura à Teoria — Teoria da Arquitetura na primeira metade do século XX**, Lisboa, Editora Caleidoscópio, 2012, ISBN 978-989-658-176-3

Costa, João Pedro, **Urbanismo e Adaptação às Alterações Climáticas — As Frentes de Água**, Lisboa, Editora Livros Horizonte, 2013, ISBN 978-972-24-1767-9

Dias Coelho, Carlos, et al, **Cadernos de Morfologia Urbana 1 — Os Elementos Urbanos**, Lisboa, Editora Argumentum, 2013, ISBN 978-972-8479-78-7

Bártolo, H.; Duarte, J.P.; Bártolo, P.; Roseta, F.; Alves, N.; Castro e Costa, E.; Mateus, A.; Quaresma, F.; Almeida, H.; Neves, J.P.; Lemos, A.; Craveiro, F.; Ramos, C.; Reis, I.; Durão, L.; Ferreira, T.; (eds.)

Green Design, Materials, and Manufacturing Processes. CRC Press/Balkema, Taylor and Francis, Boca Raton, FL, U.S.A., 2013.

Gil Pires, Amílcar, **A Quinta de Recreio em Portugal — Vilegiatura, Lugar e Arquitetura**, Lisboa, Editora Caleidoscópio, 2013, ISBN 978-989-658-245-6

Janeiro, Pedro, **Sul “Fra” — Delle Architetture e dei Disegni**, Itália, Edizione Arianna, 2013, ISBN 978-88-89943-99-1

Kong, Mário, **Harmonia e Proporção: Um Olhar sobre o Desenho Arquitectónico no Ocidente e no Oriente**, Lisboa, Editora Inside, 2013, ISBN 989-838-804-8

Loução, Dulce, **Paisagens Interiores para um Projeto em Arquitetura**, Lisboa, Editora Caleidoscópio, 2013, ISBN 978-989-658-226-5

Madeira Rodrigues, Ana Leonor & Janeiro, Pedro (Org.), **Linha do Horizonte 2**, Lisboa, CEFA, 2013, ISBN 978-972-9346-30-9

Moreira da Silva, Fernando, **Colour and Inclusivity — A Visual Communication Design Project with Older People**, Lisboa, Editora Caleidoscópio, 2013, ISBN 978-989-658-228-9

Moreira da Silva, Fernando (Org.), **CIAUD — 1.º Seminário de Investigação em Arquitetura, Urbanismo e Design**, Lisboa, Editora Caleidoscópio, 2013, ISBN 978-989-658-227-2



CIAUD
CENTRO DE INVESTIGAÇÃO EM
ARQUITETURA, URBANISMO E DESIGN

NÚCLEOS DE
ARQUITETURA
URBANISMO
DESIGN
ERGONOMIA

FACULDADE DE ARQUITETURA

Rua Sá Nogueira
Pólo Universitário
Alto da Ajuda
1349-055 Lisboa
Tel. +351 213 615 000
Fax +351 213 625 138
geral@fa.ulisboa.pt
www.fa.ulisboa.pt

Coordenadas GPS

38 42.778N

9 11.688W

Transportes

Autocarros Carris

723 • 729 • 742 • 760

Secretaria de Pós-Graduação

Edifício 5 / Horário de Atendimento

2ª, 4ª • 9h30 - 12h30

3ª e 5ª • 13h30 - 16h30

6ª • 9h30 - 12h30 / 13h30 - 16h30

Períodos de inscrição

2ª - 6ª • 9h30 - 12h30 / 13h30 - 16h30

sec_posgraduacao@fa.ulisboa.pt

Tel. geral +351 213 615 818 / 082

CIAUD

ciaud@fa.ulisboa.pt

ciaud.fa.ulisboa.pt

Tel. +351 213 615 817

